

CODE : OS_取説ツインデスク_TDSK-180
 サイズ : 420×H297mm (A3)
 材質 : 上質紙70kg
 刷色 : 1C/1C (Black)

[新規] : 2021.09.30

安全上の注意

安全に使用していただくために下記の事項を必ずお守りください。

室内用デスク

左記以外の用途には使用しないでください。



警告

誤った取り扱いをすると、人が死亡または重傷を負うおそれがある内容を示しています。

- 本品は室内用です。屋外では使用しないでください。特に中高層住宅などのベランダでの使用および保管は、落下するおそれがありますので絶対にしないでください。
- 火気や暖房器具のそばでは使用しないでください。火災や変形のおそれがあります。
- お子さまによるいたずら(乗る、ゆする、または製品の移動)をさせないでください。製品の転倒によるけがの原因になります。



注意

誤った取り扱いをすると、人がけがをしたり、物的損害が発生するおそれがある内容を示しています。

- 水平で安定した場所でご使用ください。
- 加熱した鍋、湯沸かしなどを直接置かないでください。
- フローリングの床など、傷つきやすい床面での使用は床の傷、へこみなどの原因になります。
- 移動する際は、載せているものをすべておろしてください。
- 段差や障害物のある場所での移動は避けてください。
- 必ず耐荷重以内で使用してください。
- 腐食やかび・変形・変色の原因となりますので、以下のことに注意してください。
 - ・直射日光の当たる場所や、高温多湿になる場所に長時間置かないでください。
 - ・水分、油、洗剤などが付着した場合は、素早く拭き取ってください。
 - ・濡れたものや熱いものを置かないでください。
 - ・シール、テープなどを貼らないでください。
- 天災地変や、不当な修理・改造による事故・破損に対する補償は致しかねます。
- 製品および梱包材を廃棄される際は、お住まいの自治体の取り決めに従って処理してください。
- 接着剤に含まれる有機溶剤やホルムアルデヒドが残っていることがあります。においが気になるときは、換気をよくして使用してください。
- 使用しているうちにねじにゆるみが発生し、ぐらつくことがありますので定期的に締め直してください。

お手入れの方法

長くお使いいただくために下記の事項をお守りください。

- お手入れの際に、天板の表面を強くこすらないでください。
- 汚れが取れにくいときは、薄めた中性洗剤を含ませた柔らかい布で拭いたあと、洗剤が残らないように固く絞った布などで水拭きしてください。
- アルコール、ベンジン、漂白剤、みがき粉などは使用しないでください。

仕様

品番	TDSK-180
製品サイズ	〈単品使用時〉幅900×奥行450×高さ738mm 〈2台連結使用時〉幅1800×奥行450×高さ1452mm
主要材質	パーティクルボード、MDF
耐荷重(約)	天板:20kg、棚板:5kg、サイドフック:1kg

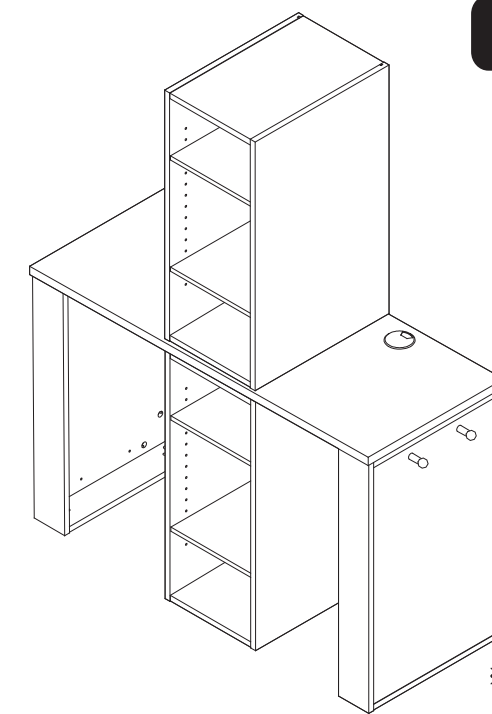
※耐荷重は測定値であり、保証値ではありません。
 ※商品の仕様は予告なく変更することがあります。



ツインデスク TDSK-180

このたびは、お買い上げいただき、まことにありがとうございます。
 この取扱説明書をよくお読みになり、正しくお使いください。
 また、取扱説明書はお使いになる方がいつでも見ることができるよう大切に保管してください。

取扱説明書



※イラストはツイン(2台連結)させた状態です。

2人以上での組み立てをおすすめします。

■必要工具

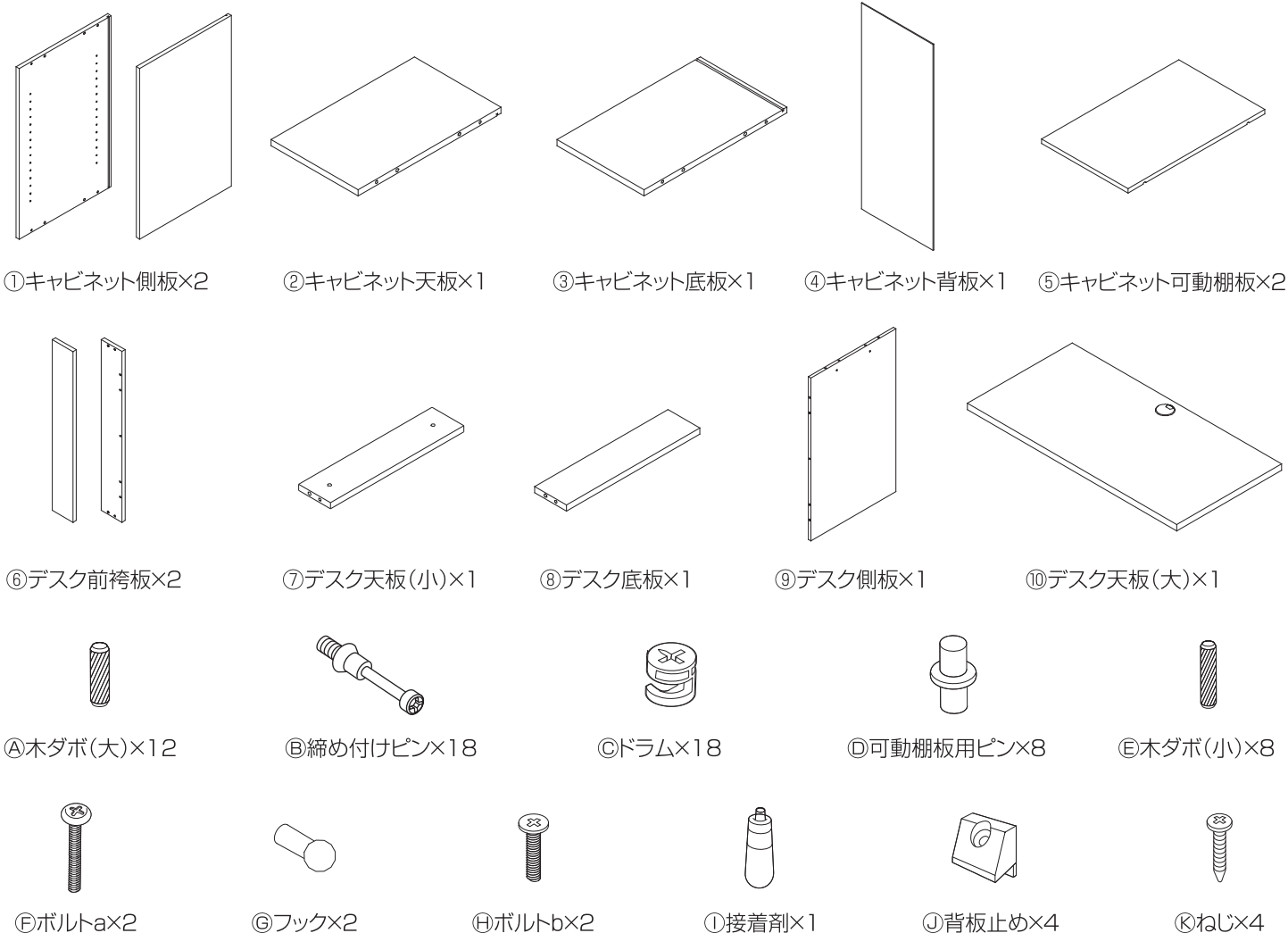
- ⊕ ドライバー (サイズ:2番)、軍手



注意

- ・インパクトドライバーは使用しないでください。破損するおそれがあります。

パーツリスト



(販売元)

株式会社オヤマ 0120-935-335

オヤマコール 受付時間 9:00~12:00
13:00~17:00 (土、日、祝祭日は休み)

MADE IN CHINA
300921-MFW-LXD-01

組み立てかた

- 完成品は大きな物になり、重量もありますので、2人での組み立てをおすすめします。
- 設置場所の近くで組み立てることをおすすめします。
- 組み立ては平らな場所で、床などに傷がつかないように段ボールなどを敷いて行ってください。
- 部品は正確に取り付けてください。

1 ①木ダボ (大) を②キャビネット天板、③キャビネット底板、⑦デスク天板 (小)、⑧デスク底板に取り付ける

②キャビネット天板
③キャビネット底板
①木ダボ(大)×12
①接着剤
⑦デスク天板(小)
⑧デスク底板

2 ⑨締め付けピンを①キャビネット側板、⑥デスク前袴板、⑦デスク天板 (小) に取り付ける

⑥デスク前袴板×2
⑦デスク天板(小)
①キャビネット側板×2
⑨締め付けピン×18

⚠ まっすぐ締め付ける
すき間をあけない

3 ②キャビネット天板と③キャビネット底板を①キャビネット側板に取り付ける

②キャビネット天板
③キャビネット底板
①キャビネット側板

4 ⑩ドラムを③の組立品に取り付ける

⑩ドラム×4
③の組立品

5 ④キャビネット背板を④の組立品に取り付ける

④キャビネット背板
④の組立品

6 ①キャビネット側板を⑤の組立品に取り付ける

①キャビネット側板
⑤の組立品

7 ⑩ドラムを⑥の組立品に取り付ける

⑩ドラム×4
⑥の組立品

8 ⑪可動棚板用ピンを⑦の組立品に取り付ける

⑪可動棚板用ピン×8
⑦の組立品

9 ⑫キャビネット可動棚板を⑧の組立品に取り付け、⑬背板止めで締め付け、⑭ねじで固定する

⑫キャビネット可動棚板×2
⑬背板止め×4
⑧の組立品
⑭ねじ×4

10 ⑮木ダボ (小) を⑨デスク側板に取り付ける

⑨デスク側板
⑮木ダボ(小)×8

■組み立てかた (つづき)

<p>11 ⑦デスク天板 (小) を ⑩の組立品に取り付ける</p> <p>⑦デスク天板 (小)</p> <p>⑩の組立品</p> <p>Detailed description: This diagram shows a small rectangular plate being attached to a larger assembly. A circular callout shows a hand applying a drop of glue to the back of the plate. The assembly is labeled '10の組立品'.</p>	<p>12 ◎ドラムを ⑪の組立品に取り付ける</p> <p>◎ドラム×2</p> <p>⑪の組立品</p> <p>Detailed description: This diagram shows two cylindrical drums being attached to the assembly. A circular callout shows a hand using a screwdriver to tighten a screw into the drum. The assembly is labeled '11の組立品'.</p>
<p>13 ⑥デスク前袴板と⑧デスク底板を ⑫の組立品に取り付ける</p> <p>⑥デスク前袴板</p> <p>⑧デスク底板</p> <p>⑫の組立品</p> <p>Detailed description: This diagram shows a front skirt board and a bottom board being attached to the assembly. A circular callout shows a hand applying a drop of glue to the back of the skirt board. The assembly is labeled '12の組立品'.</p>	<p>14 ◎ドラムを ⑬の組立品に取り付ける</p> <p>◎ドラム×4</p> <p>⑬の組立品</p> <p>Detailed description: This diagram shows four cylindrical drums being attached to the assembly. A circular callout shows a hand using a screwdriver to tighten a screw into the drum. The assembly is labeled '13の組立品'.</p>
<p>15 ⑥デスク前袴板を ⑭の組立品に取り付ける</p> <p>⑥デスク前袴板</p> <p>⑭の組立品</p> <p>Detailed description: This diagram shows the front skirt board being attached to the assembly. A circular callout shows a hand applying a drop of glue to the back of the skirt board. The assembly is labeled '14の組立品'.</p>	<p>16 ◎ドラムを ⑮の組立品に取り付ける</p> <p>◎ドラム×4</p> <p>⑮の組立品</p> <p>Detailed description: This diagram shows four cylindrical drums being attached to the assembly. A circular callout shows a hand using a screwdriver to tighten a screw into the drum. The assembly is labeled '15の組立品'.</p>

■組み立てかた (つづき)

<p>17 ㊦フックを 16 の組立品に㊦ボルトaで 取り付ける</p> <p>㊦ボルトa×2</p> <p>㊦フック×2</p> <p>16の組立品</p>	<p>18 ⑩デスク天板 (大) を 17 の組立品に ㊦ボルトbで取り付ける</p> <p>⑩デスク天板 (大)</p> <p>㊦ボルトb</p> <p>17の組立品</p>
<p>19 単品で使用する場合は下図で完成</p> <p>※半分以上、天板が キャビネット上に 乗るようにして使 用してください。</p>	<p>20 ツインで使用する場合 上記 1 ~ 18 までの手順を繰り返し、 下図のように 18 までの組立品をもう一 組、組み立てる</p> <p>※18の組立で、天板の右側に17の 組立品を取り付けるのではなく、 左側に取り付けが必要です。</p>
<p>21 19 で組み立てたキャビネットを下図のように 20 の組立品に取り付けて完成</p> <p>19の組立品</p> <p>20の組立品</p> <p>天板の合わせ目は、 キャビネットの中央 になるようにしてく ださい。</p> <div style="border: 1px solid black; padding: 5px;"> <p>組み立て完了後、確認してください</p> <ul style="list-style-type: none"> ・ねじやダボなどがしっかり締まっていること ・製品全体にゆがみやねじれがないこと ・棚部が床・天板に接地し、がたつきがないこと </div>	